

Б Р Ю К И

На обороте приложения две выкройки брюк: одни, классические, слегка расклешенные от колена, с заглаженными складками, подойдут женщинам всех возрастов (мы даем выкройку 54-го размера). Вторые — модные, расширенные от бедер, без складки, из мягкой, тяжелой ткани — рекомендуются молодым, стройным и высоким (46-й размер).

Размер брюк определяется по окружности бедер: для 54-го размера она 114 см, для 46-го — 95 см. Прежде чем кроить, проверьте, насколько соответствует вашим размерам данная в журнале выкройка. Для этого снимите мерки: окружность талии; верхняя окружность бедер (на 4 см ниже пояса); окружность бедер (на 19—23 см ниже линии талии); окружность верхней части ноги (в самой полной ее части); длина от талии до пола; высота сиденья, которую измеряют сидя на стуле, — от линии талии вниз по боковому шву до стула.

Нанесите снятые мерки на выкройку: горизонтальные мерки располагают перпендикулярно к обозначенной на выкройке долевой нити. Если окружность талии меньше, чем на выкройке, уменьшите все четыре части выкройки равномерно по всем швам. Точно так же увеличивается выкройка, если окружность талии больше, чем на чертеже.

Если верхняя окружность бедер больше или меньше, чем на выкройке, разницу равномерно распределите по всем швам на линии, расположенной на 4 см ниже пояса.

По окружности бедер определяется размер брюк, и эту мерку обычно уточняют не приходится. Если нужны поправки, их делают за счет швов.

Проверяя мерку окружности ноги, помните, что брюки в этой части должны иметь 2—3 см припуска на свободное облегание. Уменьшают или увеличивают выкройку за счет шагового, то есть внутреннего, шва.

Длина брюк регулируется внизу. Припуск на подшивку 4—5 см. Для манжет увеличьте длину на 12 см — ширина манжет в готовом виде 5 см. Нормальной считается такая длина, когда брюки почти закрывают каблук. Поэтому брюки, которые вы рассчитываете носить с туфлями на платформе или на высоком каблуке, нужно и мерить с этой обувью.

Особенно важно проверить высоту сиденья. На выкройке задней половинки брюк по самому широкому месту проведите горизонтальную

линию от среднего шва к боковому (рис. 1). Измерьте длину по боковому шву от талии до этой линии и сравните с высотой сиденья, измеренной по своей фигуре. Если потребуются увеличить выкройку, разрежьте ее по горизонтальной линии, подложите под выкройку бумагу и раздвиньте обе части выкройки так, чтобы длина сиденья была вверху. После этого склейте новую выкройку. Для уменьшения — заложите по этой линии складку.

Выкроив брюки, разутюжьте их задние половинки. Для этого сложите брюки вдвоелицевой стороной внутрь. Начинают утюжить с низу, с линии шага. Утюг ведут дугобразными движениями, одновременно левой рукой эту часть натягивают. Схема показывает места и направления, где требуется оттяжка.

Сметайте брюки и примерьте. Если ягодицы плоские и сзади образуются заломы, заколите излишки в виде складочки. Не раскалывая ее, распорите шов сиденья, не доходя до пояса, и верхнюю часть шагового шва. Наметьте место для нового шва так, как показано на рис. 2. Складочку распустите. Если сзади, ниже пояса, ткань будет нависать, излишки ткани срежьте, пояс пришейте ниже. Если ягодицы слишком обтягиваются, укоротите вытачки и перешейте пояс (рис. 3). Если брюки широки, — уберите лишнее в боковые швы. Выдастся живот — распорите пояс и вытачки, прибавьте сверху столько, сколько потребуется (рис. 4). При сильно выступающих бедрах распустите вытачки и заложите их по фигуре. Можно убавить и в боковых швах (рис. 5). При вогнутой спине на поясище образуются складочки, которые надо собрать в одну горизонтальную складку, сходящую на нет к боковым швам. Сверху, со стороны пояса срежьте столько ткани, сколько ушло в складочку, отчего вытачки станут короче (рис. 6). Заложив складку распустите.

Очень важно соблюдать правильную последовательность при шитье. Сначала застрочите и отутюжьте вытачки, затем боковые швы. К каждой половине брюк пристрочите половину утолщенного, на прокладке, пояса. После этого сшейте шаговые и средние швы.

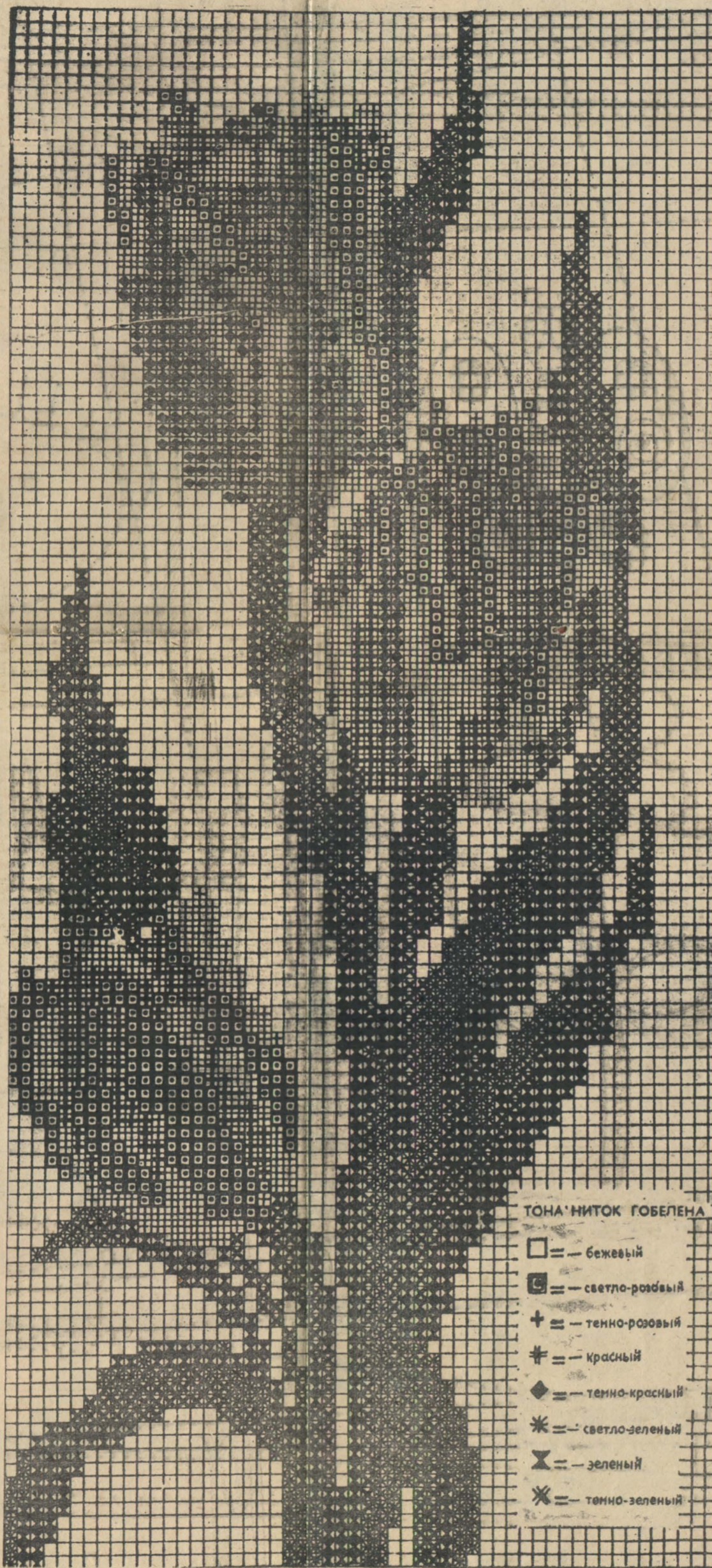
Застегиваются брюки спереди или сбоку на «молнию». К поясу пришиваются крючки.

Выкройки даны в натуральную величину, без припусков на швы.

Конструктор Т. ЛЕСНОВА.

На обороте приложения узоры для аппликации на детскую одежду.

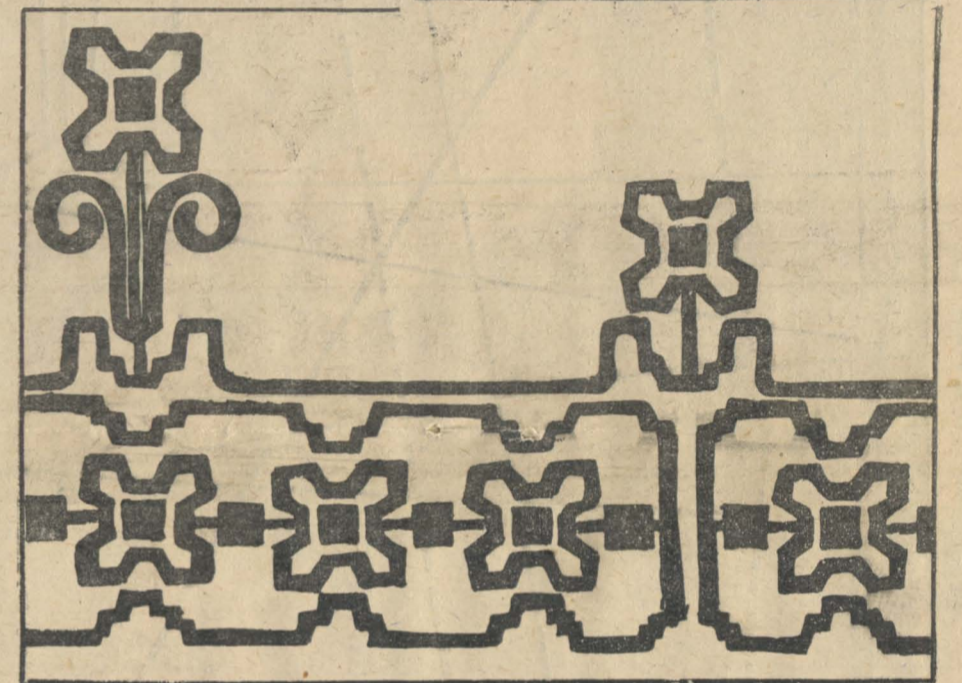
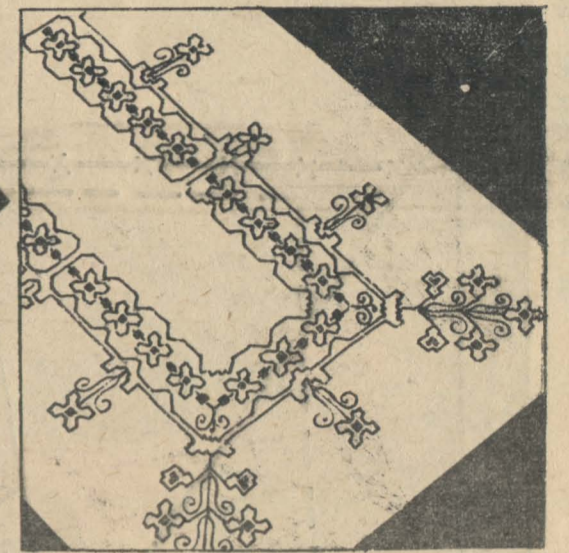
БОЛГАРСКАЯ ВЫШИВКА



ГОБЕЛЕН «ТЮЛЬПАНЫ» вышивается крестом или полукрестом прямо по ткани или по канве.

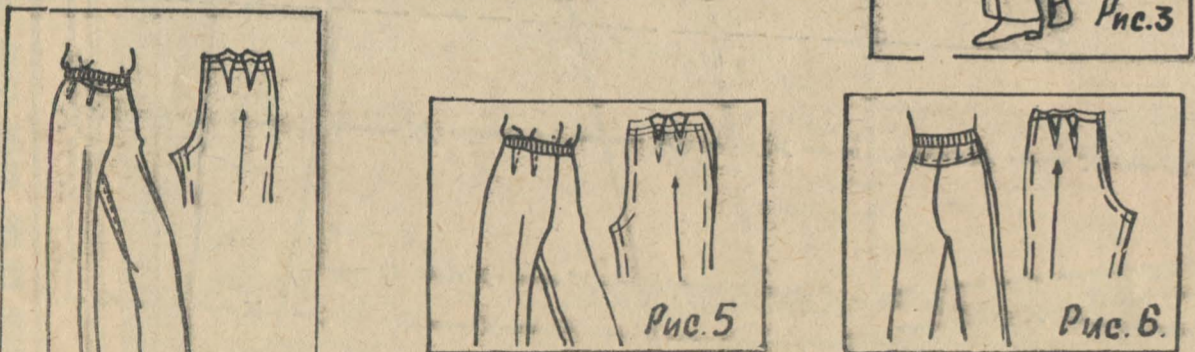
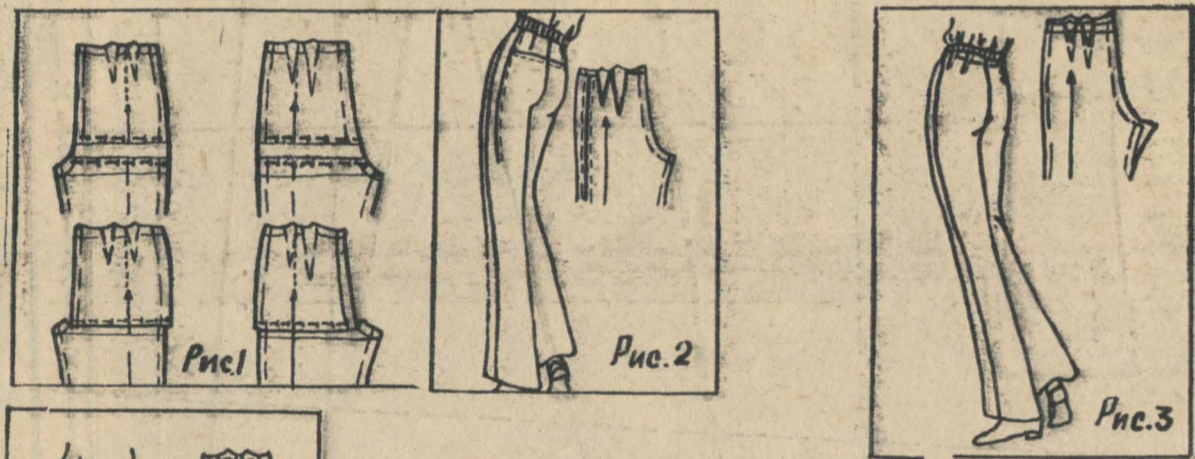
ДОРОЖКА из льна или сурового полотна. Вышивается швом назад иголку нитками одного тона.

УЗОР ДЛЯ ПОДУШКИ. Листья и стебли вышивают гладью светло-зелеными и темно-зелеными нитками. Цветы по контуру вышиты бежевыми нитками, швом назад иголку. Тычинки желтые, вышиваются узелками. Ягоды розовые, вышиты гладью. Ткань лучше темно-бежевого цвета.



ТОНА НИТОК ГОБЕЛЕНА

- — бежевый
- — светло-розовый
- ⊕ — темно-розовый
- ⊗ — красный
- ◆ — темно-красный
- ✱ — светло-зеленый
- ⊗ — зеленый
- ✱ — темно-зеленый



Условные обозначения:

Брюки (размер -54)

- 1. Задняя половинка — 2дет. — — — — —
- 2. Передняя половинка — 2дет. — — — — —

Брюки (размер -46)

- 3. Задняя половинка — 2дет. — — — — —
- 4. Передняя половинка — 2дет. — — — — —





